

MÉTALUNIC
DESIGN

La beauté naturelle
du vrai bois sans l'entretien

*All the beauty of wood
without the maintenance*

ÉLÉGANT - DISTINGUISHED

DURABLE - PEACE OF MIND

RÉSISTANT UV - UV RESISTANT

GUIDE D'INSTALLATION
MODERNO





AVERTISSEMENT !

Comme tout autre revêtement métallique, le matériel peut contenir des rives tranchantes. Il est donc important de manutentionner le matériel avec prudence. Nous vous recommandons de porter l'équipement de protection adéquat : bottes, casque, lunettes et gants de sécurité.



GARANTIE

Afin que la garantie soit honorée, l'installation doit être réalisée dans les normes établies par le code du bâtiment en vigueur et selon les recommandations du fabricant. Advenant le cas où un problème surviendrait lors de l'installation des planches, il est important d'aviser Métalunic Design avant l'installation de 126 pi² (soit un total de 2 boîtes), afin de s'assurer que la garantie s'applique. *Pour plus d'informations, référez-vous à la Garantie.*

LOTS DE COMMANDES

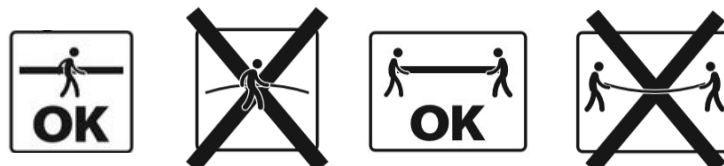
Il est important de noter que les couleurs de la Série Granite® Deep Mat ainsi que la couleur Argent Métallique peuvent varier d'un lot de commande à un autre. Ceci ne change en rien la qualité de peinture du revêtement. Afin de minimiser le risque de variation, assurez-vous de commander assez de matériel pour compléter votre projet entier.

RÉCEPTION ET INSPECTION

À la réception du matériel Moderno, il est important d'inspecter immédiatement le produit. Advenant le cas qu'il y ait une erreur de commande ou que des panneaux soient endommagés, vous devez aviser votre fournisseur dans les plus brefs délais.

MANIPULATION

Manipulez la boîte avec précaution, soulevez-la toujours dans le sens de la hauteur et non de la largeur. De cette façon, vous évitez toute déformation du produit.



ENTREPOSAGE

Afin de conserver les propriétés esthétiques et physiques du revêtement métallique Moderno, il est primordial de respecter certaines règles d'entreposage.

Advenant le cas où le revêtement ne pourrait être installé dès la réception ou pendant la période hivernale, entreposez le matériel à l'intérieur dans un endroit sec, tempéré et ventilé jusqu'au moment de l'installation. L'entreposage à l'extérieur est aux risques du client.

Avant de retirer la pellicule protectrice des panneaux, assurez-vous que la température de ceux-ci se situe au dessus du point de congélation (soit plus de 0 degré Celsius). Une fois le revêtement tempéré à plus de 0 degré Celsius, la pellicule protectrice peut être retirée.

Si les matériaux doivent absolument être entreposés à l'extérieur (non-recommandé pour la garantie), assurez-vous de placer les panneaux ainsi que tous autres moulures et/ou accessoires à l'abri d'une exposition directe au soleil, à la pluie et en dehors des températures extrêmes. Ce sont des facteurs qui pourraient faire adhérer davantage la pellicule protectrice aux panneaux Moderno. La pellicule protectrice pourrait être plus difficile à enlever et laisser un résidu de colle sur le panneau. Il est également recommandé d'utiliser une toile pour protéger le matériel. Avant son installation, le matériel doit être entreposé de 24 à 48 heures dans un endroit tempéré, sec et ventilé.

SÉRIE BOIS NUANCÉ

La Série Bois Nuancé est caractérisée par un système de peinture nuancé reproduisant l'aspect du bois véritable. Chaque boîte contient 12 planches aux grains et aux nuances différentes, dont les nuances sont numérotées de 1 à 6 sur la bande de vissage. Il y a un minimum de 5 numéros de nuances par boîte.



- #1 et #2** Couleurs pâles
- #3 et #4** Couleurs moyennes
- #5 et #6** Couleurs foncées

SÉRIE BOIS NUANCÉ - suite

Pendant l'installation, assurez-vous que les planches soient posées de façon aléatoire et mélangées sur la hauteur ainsi que sur la longueur. Il est important de ne pas suivre toujours le même patron lors de l'installation et d'effectuer une vérification du travail effectué, en vous éloignant du bâtiment, à tous les 3 ou 4 rangs. De cette façon, vous serez en mesure de détecter les anomalies ou l'effet non-recherché d'une répétition des mêmes couleurs et de les corriger par la suite.

Pour de meilleurs résultats et un aspect plus naturel, coupez et agencez des nuances et longueurs variées de manière aléatoire, même dans des espaces plus étroits, pour faire des joints sur les fourrures. Évitez le look à rayures égales.

Les photos fournies sont uniquement à titre d'exemple pour l'installateur.



Évitez le look à rayures égales en effectuant un mélange des nuances mêmes dans les endroits plus étroits.



OUTILS ET ACCESSOIRES

Pour l'installation du revêtement Moderno, vous aurez besoin des outils et accessoires suivants :



**Niveau à bulle
ou laser**



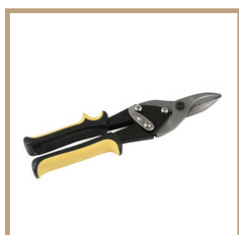
Ruban à mesurer



Perceuse-visseuse



**Fusil à calfeutrer
et calfeutrant**



Cisaille à tôle



Pince de pliage



Outils de cintrage



Guillotine Moderno



**Peinture de
retouche**



Vis à bois
#8 x 1-1/8 po



Vis à métal
#8 x 1/2 po

Pour obtenir plus d'informations sur les outils et accessoires autorisés par Métalunic Design pour l'installation du Moderno, contactez votre représentant.

MOULURES

Afin de réaliser une finition de qualité, Métalunic Design vous propose une gamme complète de moulures à agencer avec votre revêtement extérieur.



Coin extérieur
CEDIS



Bande de départ
DDISGV



Moulure en J
JDIS



Coin intérieur
CIDIS



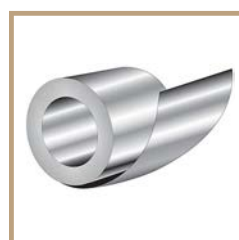
Conversion
CDIS



Égouttement
EDIS



Partition
PDIS



Rouleaux d'acier*

*Des rouleaux d'acier sont disponibles en vue de la fabrication de pièces particulières par une entreprise spécialisée dans les travaux de pliage.

PRÉPARATION DE LA SURFACE À RECOUVRIR

Avant tout, il est important de s'assurer que la surface que vous désirez recouvrir du revêtement Moderno respecte toutes les normes de l'industrie en vigueur dans votre région.

Métalunic Design recommande de vous fier au code du bâtiment associé à votre province.

Surface de niveau

Avant de débiter l'installation, il est important que vous vérifiez l'intégrité structurale du mur et vous assurez que la surface est de niveau, droite, solide et apte à recevoir le revêtement.

Cette étape est primordiale pour minimiser tout risque de défauts et de gondolage dans le profilé.

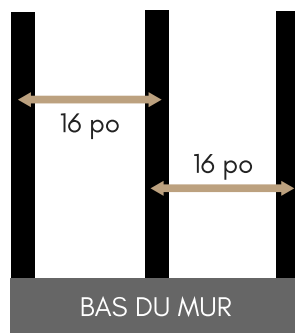
Fourrures de bois ou métal

L'installation de fourrures de bois ou de métal est fortement recommandée afin d'assurer une ventilation adéquate entre le mur et le revêtement métallique et éviter tout risque de condensation.

Les fourrures doivent être bien alignées et perpendiculaires par rapport au revêtement.

Le revêtement peut être installé tant à l'horizontale qu'à la verticale. Dans ce cas, les fourrures doivent être installées conformément au sens des planches Moderno :

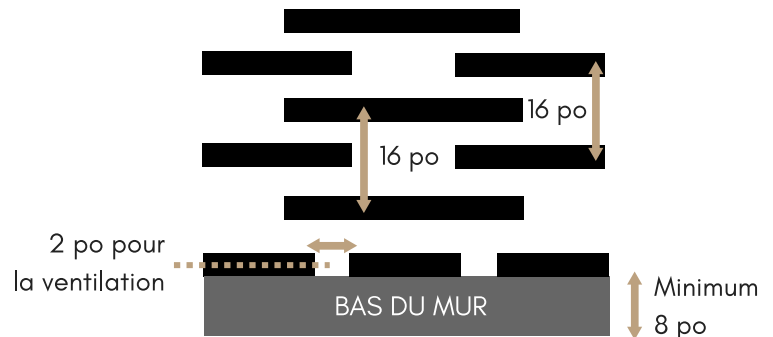
Horizontale



Spécifications :

- Fourrures de bois 1po x 3po
- Fourrures distantes de 16 po centre à centre
- Les joints se font sur les fourrures

Verticale



Spécifications :

- Fourrures de bois 1po x 3po
- Fourrures distantes de 16 po centre à centre
- Aucun joint à la verticale
- Espace de ventilation de 2 po
- Espace minimum de 8 po du sol

INSTALLATION

Une fois la surface prête et apte à recevoir Moderno, vous pouvez débiter son installation en suivant notre guide. L'installation du Moderno se fait à l'horizontale et à la verticale. (Spécifications sur l'installation verticale page 13)

Bande de départ

À l'aide d'un niveau à bulle ou laser et d'un traceur à la craie, tracez une ligne dans le sens prévu d'installation des planches comme guide de départ.

Fixez et sécurisez la bande de départ à l'aide d'une vis Moderno tout en vous assurant que celle-ci est bien droite et à l'équerre sur la ligne guide. Lorsque celle-ci est de niveau, vissez-la en place. Notez que la bande de départ pour Moderno s'installe du sens contraire à celle de Distinction.

Bande de départ Moderno



Bande de départ Distinction



À l'aide d'un niveau, vérifiez que l'endroit d'installation est bien droit autant à l'horizontale qu'à la verticale (se référer aux deux photos ci-dessous). Il est important de noter que la bande de départ doit être à niveau, car c'est celle-ci qui vous servira de guide tout au long de l'installation.



Vis Moderno

Le vissage doit être fait avec les vis recommandées et fournies par Métalunic Design selon le type de surface à visser.



Vis à bois



Vis à métal

Pour ne pas nuire à l'expansion et à la contraction du métal, fixez les vis Moderno aux 16 pouces et au centre des orifices du panneau en exerçant une pression modérée et en suivant un angle de 90 degrés. Elles ne doivent pas exercer de pression ni vers le haut ni vers le bas afin d'éviter de déformer le profilé et/ou de faire ouvrir les joints. Référez-vous aux images à la page suivante.

Vis Moderno - suite



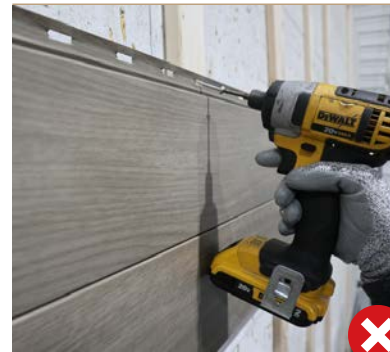
Contact modéré



Contact exagéré



Vissage en 90 degrés



Vissage en angle



Advenant le cas où une fourrure n'est pas alignée, nous suggérons de laisser un espace entre le mur et la fourrure à l'aide d'un shim (bardeau) et s'il y a lieu, un espace entre la fourrure et le revêtement. Évitez de créer une trop grande tension sur le profilé, ce qui pourrait entraîner un effet de voilement. Référez-vous aux images ci-dessous.



La coupe

Pour la coupe de planches, utilisez la tranche « Guillotine Moderno » conçue spécialement pour le profilé Moderno. Elle permet d'effectuer des coupes précises, sans éclat et sans rouille. Elle ne brûle pas la peinture et, grâce à son doigt anti-écrasement, est conçue pour ne pas déformer le profilé. Vous pouvez donc effectuer de belles coupes tout en réduisant le stress sur le matériel.

La Guillotine Moderno et la lame de remplacement sont disponibles à l'achat*.

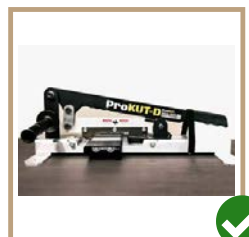
*Vérifiez auprès de votre détaillant.



Assurez-vous de bien mettre en place le doigt anti-écrasement afin d'éviter toute pression sur le profilé.



*L'utilisation d'une scie circulaire ou tout autre outils de coupe, à l'exception de la Guillotine Moderno, n'est pas recommandée par Métalunic Design et annule automatiquement la garantie du produit.



Guillotine Moderno



**Autre(s) outils
de coupe**

Peinture de retouche

Lorsque vous effectuez des coupes apparentes ou non-apparentes au parement Moderno, il est important d'appliquer la peinture de retouche Moderno sur les rives coupées. À défaut de quoi la garantie pourrait s'annuler.

Au besoin, la peinture de retouche peut également être utilisée afin de dissimuler les endroits présentant de légères égratignures. Il est important de ne pas étendre ni de badigeonner la peinture sur la surface, mais bien de tamponner légèrement à l'aide du pinceau.

Pellicule protectrice

Métalunic Design vous suggère de laisser la pellicule protectrice en place jusqu'à l'installation. Afin d'éviter tout dommage au revêtement, installez quelques planches de haut et retirez la pellicule protectrice de celles-ci et effectuez une inspection visuelle pour vérifier la conformité du produit.

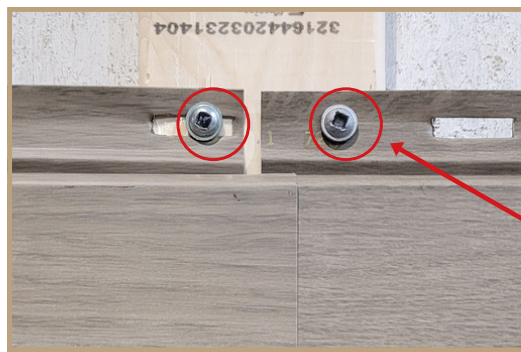
Tel que mentionné dans la section **ENTREPOSAGE**, la pellicule protectrice doit être retirée seulement lorsque le revêtement est tempéré à plus de 0 degré Celsius.

Jointement

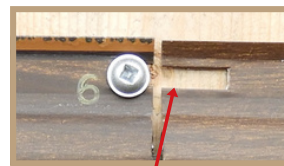
Il est important de noter que seulement les coupes d'usine devront être utilisées pour le jointement de deux planches. Les joints de chantier ne doivent servir que dans les moulures des murs.

Pour une installation horizontale du Moderno, le jointement de deux planches doit être vissé directement sur la fourrure de bois ou de métal.

Pour une belle finition du joint sans ouverture, ajoutez toujours une seconde vis sur la planche qui vient d'être installée.



Joint avec deux vis



Ajoutez une
seconde vis

Pour une installation verticale du Moderno, il n'est pas conseillé de chevaucher les planches, dans le but de contrer l'effet de rétrécissement d'un bâtiment à étage multiple et d'éviter les risques d'infiltration d'eau dans le joint de chevauchement.

Expansion

Au jointement de deux panneaux, prévoyez un espace de 1/8 po pour la dilatation ou l'expansion du matériel selon la température lors de l'installation. Prévoyez également un espace de 1/8 po entre l'extrémité des planches Moderno et les moulures.

1/8 po



Dans le cas d'un bâtiment à plus d'un étage, prévoyez un joint d'expansion en installant une moulure de conversion (CDIS) et une bande de départ (DDISGV) à tous les 10 pieds ou à chaque changement d'étage.

Moulures Moderno

Installez les coins, les moulures en J et les moulures d'égouttement aux endroits requis, en utilisant les même vis que les planches Moderno.

Alignement des planches aux coins

Pour une meilleure esthétique, les rangs de planche Moderno doivent être à la même hauteur sur les deux côtés des coins du mur.

Utilisez une équerre de charpentier ou un niveau pour assurer que les planches sont à la même hauteur. Une vérification périodique après l'installation de 4 ou 5 rangs de chaque côté permettra de s'assurer que les planches sont toujours à la bonne hauteur.



Contour des portes et fenêtres

Mesurez et ajustez la planche Moderno au besoin avant de la fixer en place.

Pour réaliser le contour d'une fenêtre, installez d'abord une moulure en J (JDIS) au bas et ensuite, sur les deux côtés de la fenêtre. Assurez-vous que la moulure en J du bas passe sous les moulures en J des côtés. Poursuivez l'installation des planches de chaque côté en prenant soin de bien mixer les nuances qui sont numérotées.

Avant de débiter l'installation de la première planche au dessus de la fenêtre, installez une moulure d'égouttement (EDIS) selon le code du bâtiment de votre région et fixez-la au dessus des moulures en J installées plus tôt.

Pour une porte, installez les moulures de la même manière que pour une fenêtre à l'exception de la moulure en J au bas de la porte.

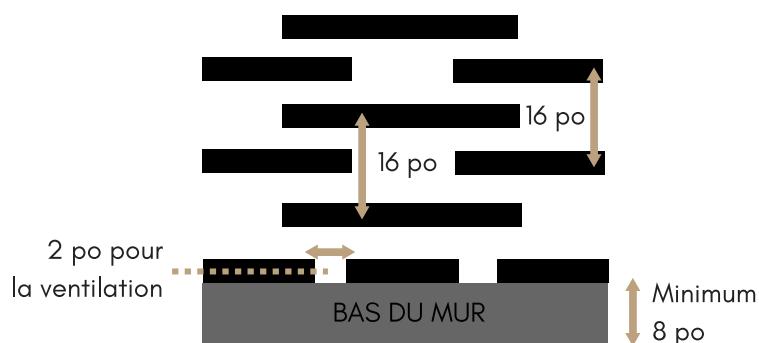
S'il vous est impossible de fixer une planche de pleine hauteur en haut d'une fenêtre ou d'une porte, coupez la planche en prévoyant 1/2 po additionnel, afin d'effectuer un repli de renfort à 45 degrés.



INSTALLATION VERTICALE

L'installation du Moderno à la verticale utilise les mêmes principes qu'à l'horizontale. Cependant, quelques notes importantes sont à soutenir. Il n'est pas conseillé de chevaucher deux planches de hauteur à la verticale puisqu'il pourrait y avoir un risque d'infiltration d'eau. À défaut de quoi la garantie s'annule.

Rappel - Fourrures de bois ou métal

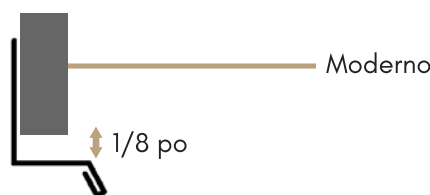


Spécifications :

- Fourrures de bois 1po x 3po
- Fourrures distantes de 16 po centre à centre
- Aucun joint à la verticale
- Espace de ventilation de 2 po
- Espace minimum de 8 po du sol

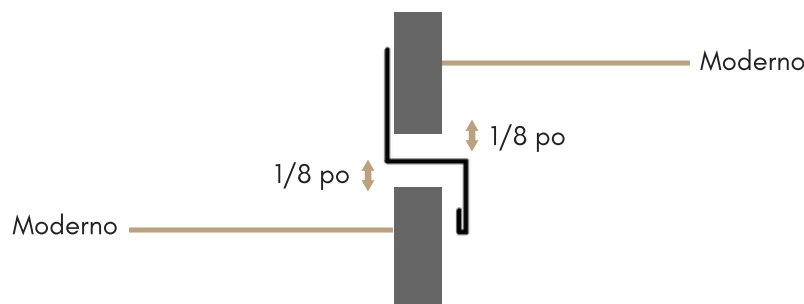
Bande de départ

Au lieu de commencer avec une bande de départ (DDISGV) au bas du mur, débutez avec une moulure d'égouttement (EDIS) et laissez un espace de 1/8 po pour l'expansion du matériel.



Expansion

Comme avec l'installation horizontale, il est primordial de prévoir un joint d'expansion entre les différents étages ou à la fin de chaque planches de 12 pieds. Pour ce faire, installez une moulure de conversion (CDIS).





Pour obtenir plus d'information sur Moderno, nous vous invitons à visiter notre site web

www.metalunicdesign.com

ou à communiquer avec nous au **450 267-2330**